

ID-AL My Video Player VP320 et VP330

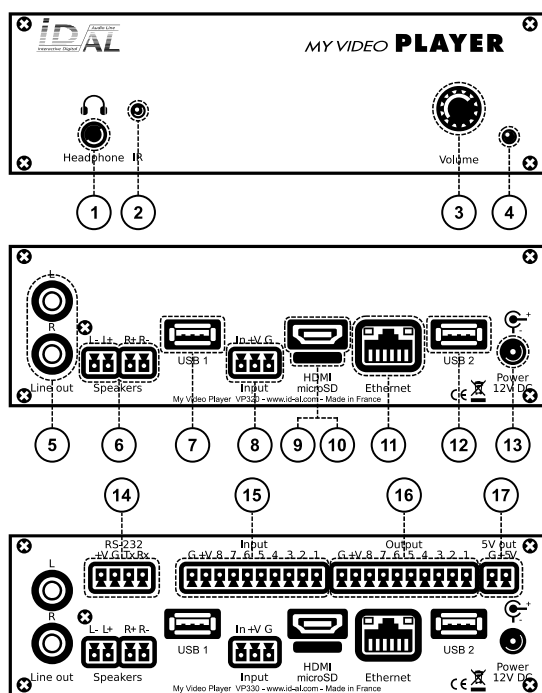
Guide de démarrage rapide V1.2

1 Présentation

Ce guide explique comment rapidement mettre en route des My Video Player pour une première utilisation. **Pour obtenir de plus d'informations et d'aide sur ce produit, consulter la page support des My Video Player sur www.id-al.com.**

La gamme My Video Player est composée de lecteurs autonomes et interactifs qui assurent la lecture de contenus vidéo UHD 4K HDR et HTML5 / JavaScript. Ces contenus peuvent être stockés dans une mémoire interne, sur une carte microSD ou sur une clé USB. La lecture peut être effectuée automatiquement à la mise sous tension, sur programmation horaire ou en réponse à des événements externes (télécommande infrarouge, contacts d'entrée, écran tactile, RS-232, JavaScript, REST, TCP / IP).

2 Description du matériel



- 1 Sortie audio stéréo casque, connecteur jack 3,5 mm (TRS)
- 2 Capteur infrarouge
- 3 Molette cliquable (volume)
- 4 LED d'état
- 5 Sortie audio stéréo au niveau ligne 0 dBu, connecteurs RCA
- 6 Sortie audio stéréo haut-parleurs amplifiée de classe D, borniers débrochables
- 7 Connecteur hôte USB 2.0 pour clé USB et écran tactile, type-A
- 8 Entrée optocouplée autonome et sortie d'alimentation, bornier débrochable
- 9 Sortie audio / vidéo HDMI, connecteur type-A (standard)
- 10 Emplacement pour carte microSD
- 11 Ethernet 10/100 Mbit/s, connecteur RJ45
- 12 Connecteur hôte USB 2.0 pour clé USB et écran tactile, type-A
- 13 Connecteur d'alimentation externe DC
- 14 Liaison série RS-232 et sortie d'alimentation, bornier débrochable
- 15 8 contacts d'entrée optocouplés et sortie d'alimentation, bornier débrochable
- 16 8 sorties MOSFET et sortie d'alimentation, bornier débrochable
- 17 Sortie 5 V DC, bornier débrochable



| Touche | Description |
|---|--|
| | Appui court : veille / réveil. Appui long : éteindre / redémarrer. |
| | Couper / rétablir le son. |
| | Sauter 10 secondes en arrière / avant. |
| | Lecture / pause. |
| | Arrêt. |
| Rouge Vert Jaune Bleu A B | Touches programmables : par défaut, respectivement, lecture du dossier 1 à 6. |
| | Activer / désactiver l'affichage d'informations à l'écran. |
| | Sortir. |
| | Dans un menu : haut / bas. En lecture : dossier suivant / précédent. |
| | Dans un menu : gauche / droite. En lecture : fichier précédent / suivant. |
| OK | Dans un menu : valider la sélection. En lecture : activer / désactiver l'affichage d'informations à l'écran. |
| | Activer / désactiver l'affichage du menu à l'écran. |
| | Retour. |
| VOL+ VOL- | Augmenter / diminuer le volume. |
| | Lors de la sélection d'une valeur, typiquement avec un curseur graphique, sauter de nombreuses valeurs. |
| 0 1 2 3 4 5 6 7 8 9 | Dans un menu : caractères des chiffres. En lecture : lecture du dossier 0 à 9. |
| | Caractère point. |
| | Effacer le caractère précédent. |

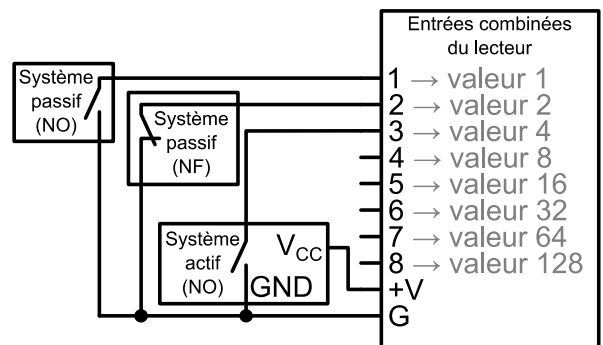
3 Connexion des interfaces matérielles

Tout d'abord, s'assurer que le lecteur est hors tension (adaptateur secteur débranché). Ensuite, connecter les interfaces matérielles en fonction des besoins :

| Interface | Utilisation |
|--------------------------------|--|
| microSD et USB | Si nécessaire, préparer un support de stockage, puis l'insérer dans le lecteur. Voir 5 Programmation du lecteur. |
| Sortie vidéo | Compatible avec une large gamme d'affichages HDMI. |
| Sorties audio | Connecter des haut-parleurs non amplifiés à la sortie haut-parleurs amplifiée ou des haut-parleurs amplifiés à la sortie audio au niveau ligne, ou un casque à la sortie casque, ou utiliser l'audio du HDMI. |
| Réseau Ethernet | Mise à l'heure par NTP, accès au stockage par FTP, lecture de flux multimédias, synchronisation de lecture pour un groupe de lecteurs, contrôle par TCP / IP, affichage de contenus web distant, configuration et contrôle local via l'interface d'administration. |
| Sorties d'alimentation | Sur borniers débrochables : alimentation d'accessoires nécessitant peu de puissance. |
| Liaison série RS-232 | Contrôle d'autres appareils, tels que des vidéoprojecteurs ou des automates programmables, ou contrôle du lecteur à partir d'un autre appareil en utilisant un protocole dédié. |
| Contacts d'entrée et de sortie | Les connecter comme expliqué dans les sections suivantes. |

3.1 Contacts d'entrée

Les 1 + 8 contacts d'entrée peuvent être configurés pour déclencher diverses actions, telles que le contrôle de la lecture, la veille, le réveil ou l'envoi d'une trame série. Des systèmes se comportant comme des interrupteurs peuvent être connectés entre ces entrées et la masse du lecteur (par exemple : bouton-poussoir, capteur de présence, relais, automate programmable, SensoPad, IRPad). Les systèmes actifs peuvent utiliser le report d'alimentation. Chaque contact d'entrée peut être configuré comme normalement ouvert ou fermé.

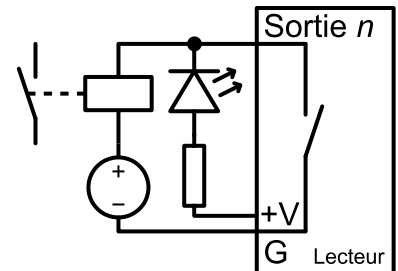


Les entrées combinées, de la 1^{re} à la 8^e, sont respectivement associées aux valeurs suivantes lorsqu'elles sont actives : 1, 2, 4, 8, 16, 32, 64, 128. L'action effectuée pour ces entrées dépend de leur combinaison, définie comme la somme des valeurs de toutes les entrées actives, ce qui se résume à la valeur d'une entrée dans le cas où elle est la seule active. Si plus de 8 systèmes de déclenchement sont nécessaires, la carte ID-AL Ext15In ou un circuit basé sur des diodes peut être utilisé pour obtenir plus de 8 combinaisons à partir de ces systèmes.

Par défaut, l'entrée autonome lit le dossier 1, et les 8 entrées combinées lisent le dossier numéroté avec la combinaison active.

3.2 Contacts de sortie

Les 8 sorties se comportent comme des interrupteurs normalement ouverts entre chaque contact et la masse du lecteur (jusqu'à 500 mA par sortie). Elles peuvent être utilisées pour contrôler des systèmes tels que des relais de puissance, des contrôleurs de moteurs, des lumières ou des lecteurs.



4 Mise en route du lecteur

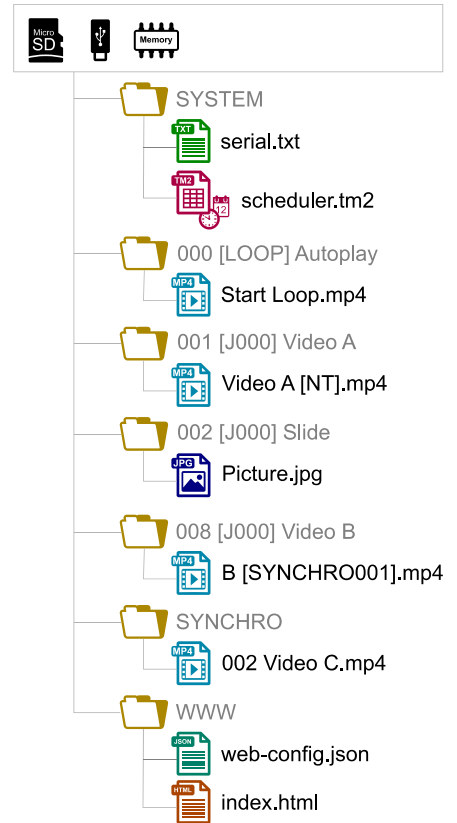
- Après avoir connecté toutes les interfaces nécessaires, mettre le lecteur sous tension en branchant l'adaptateur secteur. La LED d'état doit rapidement devenir rouge, ce qui indique que le lecteur est en train de démarrer.
- Attendre que la LED d'état passe au vert, ce qui indique que le lecteur est prêt.
- Appuyer sur la touche de la télécommande pour afficher le menu à l'écran, puis configurer le lecteur en fonction des paramètres désirés tels que la langue du système, le réseau, la date et l'heure, la sécurité de l'accès au FTP et à l'interface web d'administration, etc.
- Lorsque le lecteur est connecté à un réseau local, le paramétrage peut être effectué avec un navigateur internet. Pour ce faire, entrer l'adresse du lecteur dans la barre d'adresse (voir 6 Identifier le lecteur sur le réseau Ethernet), une fois connecté à l'interface d'administration du lecteur, saisir l'identifiant `admin` et le mot de passe `password`.
- De manière à s'assurer que le lecteur bénéficie des dernières fonctionnalités et améliorations, il est possible d'effectuer une mise à jour du micrologiciel à partir de Paramètres du système → Mise à jour système. Si une connexion Internet est disponible, il est recommandé de suivre la procédure automatique en utilisant Rechercher une mise à jour.

5 Programmation du lecteur

5.1 Règles générales

Le lecteur se programme en organisant les fichiers multimédias et autres d'une manière spécifique (voir l'exemple ci-contre) sur un support de stockage (carte microSD, clé USB ou stockage interne). Les supports de stockage externes doivent être initialement formatés en utilisant l'un des systèmes de fichiers supportés (FAT32 recommandé), après quoi il peut être rempli à l'aide d'un ordinateur puis inséré dans le lecteur, ou d'abord inséré dans le lecteur puis rempli par FTP (Stockage interne, FTP uniquement) (nom d'utilisateur et mot de passe par défaut : `idalftp` pour les 2). (voir 6 Identifier le lecteur sur le réseau Ethernet).

- Dossier `SYSTEM` : contient les fichiers de configuration et à d'autres fichiers utilisés par le système.
- Dossiers de lecture, numérotés de 0 à 999 : contiennent les fichiers multimédias usuels (MP4, MKV, MOV, STREAM, WAV, MP3, M4A, OGG, JPG, PNG, BMP, etc.). Ces dossiers sont Préfixés ou non par des zéros. Ils sont utilisés comme identifiant pour les commandes. (Sous-dossiers exclus)
- Dossier `SYNCHRO` : contient les fichiers multimédias à lire lors de la réception d'une requête de lecture synchronisée. Ces fichiers doivent être numérotés. (Sous-dossiers exclus)
- Dossier `WWW` : contient les pages HTML5 / JavaScript et les fichiers nécessaires à leur fonctionnement.

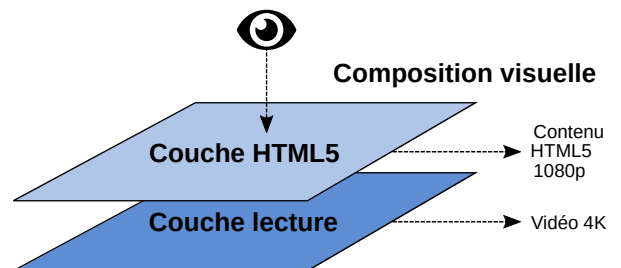


Les dossiers de lecture peuvent avoir un nom de travail arbitraire après leur numéro. Diverses directives, appelées balises, peuvent être ajoutées entre crochets. Ces balises peuvent être utilisées pour contrôler la lecture, le volume, les contacts de sortie, l'envoyer des trames séries ou le blocage de commandes en provenance d'une liste configurable de sources. Pour la spécification complète des balises, voir le guide utilisateur.

Les fichiers multimédias à l'intérieur des dossiers de lecture peuvent aussi avoir des balises. Ils peuvent être numérotés pour faciliter le classement dans le mode de lecture séquentiel.

5.2 Contenu HTML5 / JavaScript

L'exécution de code HTML5 / JavaScript et l'affichage de pages web en surcouche de la lecture vidéo est assurée par un serveur web embarqué. Une API JavaScript supplémentaire permet de contrôler la lecture depuis le contenu HTML5 / JavaScript.



La création et la mise en œuvre du contenu web s'effectue en 3 étapes :

| Étape 1 | Étape 2 | Étape 3 |
|---|---|---|
| Créer du contenu web Créer des pages web HTML5 / JavaScript (placer le contenu local dans le dossier <code>www</code>). Si nécessaire, utiliser l'API JavaScript pour contrôler le lecteur depuis les pages web. | Indexer le contenu web Ajouter les URL des pages web en éditant le fichier <code>web-config.json</code> ou en utilisant l'outil dédié depuis l'interface d'administration du lecteur. | Ajouter des balises de fichier Ajouter aux fichiers ou aux dossiers les balises dédiées à l'affichage ou au masquage du contenu web (<code>[WEBS x]</code> , <code>[WEBE x]</code> , <code>[WEBS OFF]</code> , <code>[WEBE OFF]</code>) |

Pour de plus amples informations sur ce sujet, voir le guide utilisateur.

5.3 Flux multimédias

Pour lire un flux vidéo ou audio, un fichier avec l'extension `.stream` doit être placé dans un dossier de lecture comme un fichier multimédia normal. Ce fichier décrit le flux et donne son adresse réseau. Voir le guide utilisateur pour les détails.

5.4 Programmation horaire (Scheduler)

Pour établir une programmation horaire de commandes, un fichier nommé `scheduler.tm2` doit être généré sur un ordinateur grâce au logiciel Scheduler (téléchargeable sur www.id-al.com), puis placé dans le dossier `SYSTEM`.

5.5 Envoi de trames séries

Les trames séries que le système a besoin d'envoyer doivent être listées dans un fichier nommé `serial.txt`. Ce dernier peut être créé avec un éditeur de texte brut sur un ordinateur selon une syntaxe particulière, puis placé dans le dossier `SYSTEM`, il peut aussi être créé et édité à l'aide de l'interface d'administration du lecteur (voir 4 Mise en route du lecteur). La transmission des trames séries peut être programmée avec des balises de dossiers ou de fichiers, ou envoyée via une commande directe. Voir le guide utilisateur pour les détails.

5.6 Configurations supplémentaires

Divers aspects de la lecture et du scénario d'utilisation peuvent être configurés dans le menu à l'écran (☰), respectivement sous `Paramètres du moteur de lecture` et `Paramètres de scénario`. Contrairement à tous les autres paramètres, les paramètres de scénario sont liés au cas d'utilisation spécifique programmé sur le support de stockage. C'est pourquoi ils sont sauvegardés par le lecteur dans `SYSTEM\scenario-config.json` sur le support de stockage courant afin de les rendre facilement portables sur d'autres lecteurs.

5.7 Synchronisation du démarrage de la lecture

Cette fonctionnalité permet de synchroniser par réseau le démarrage de la lecture d'un fichier désigné entre les lecteurs d'un groupe, en utilisant le port UDP multicast sélectionné :

- Avec la balise de fichier `[SYNCHROxxx]` (ex. : `Video A[SYNCHRO001].mp4`), le lecteur envoie la demande de synchronisation `xxx` à tous les autres lecteurs du groupe.
- Les lecteurs recevant la demande de synchronisation `xxx` recherchent un fichier avec un nom commençant par `xxx` dans le dossier `SYNCHRO` (ex. : `001 Video B.mp4`). Tous les lecteurs du groupe commencent ensuite la lecture de manière synchronisée.
- Pour tous les lecteurs du groupe, dans le menu à l'écran (☰), sélectionner `Paramètres de scénario` → `Synchronisation du démarrage de la lecture`, puis activer `Synchronisation du démarrage de la lecture` et modifier la valeur du `Port UDP multicast` si besoin (par défaut : 44830)

5.8 Réception de commandes série, TCP/IP ou REST

Le lecteur peut être contrôlé sur un réseau Ethernet en TCP/IP (port 65079) ou en REST. Il peut aussi être contrôlé sur la liaison série RS-232 (de 9600 à 115200 bauds) en mode exclusif (envoi de commandes et réception d'états) ou en mode chaîné (envoi de commandes uniquement). Le protocole qui définit les trames de commandes sur 3 octets est identique pour le TCP/IP et la liaison série. Les références de l'API REST de contrôle du lecteur (méthodes, requêtes et réponses) sont spécifiées dans une documentation dédiée. Voir le guide utilisateur pour les détails.

6 Identifier le lecteur sur le réseau Ethernet

L'adresse IPv4 du lecteur peut être indiquée sur l'afficheur LCD de la façade avant en utilisant la molette cliquable, ou dans le menu à l'écran (☰ → `Paramètres du système` → `Réseau` → `Connecté`) à l'aide de la télécommande. Il est également possible d'identifier le lecteur sur un réseau à l'aide de son nom mDNS `EVP380-sernum`, `sernum` étant le numéro de série indiqué sous `À propos` dans le menu à l'écran (☰).

7 Rétablissement de la configuration d'usine

Cette fonction restaure les réglages d'usine par défaut et de vide la mémoire interne du lecteur. Cette opération s'effectue dans le menu à l'écran (☰ → `Paramètres du système` → `Stockage et réinitialisation` → `Rétablir configuration d'usine`).

8 Pour aller plus loin

Consulter la page support de l'My Video Player sur www.id-al.com pour les fonctionnalités avancées, de plus amples informations, la documentation complète, le micrologiciel, les logiciels additionnels et des exemples.